

Hvad flyttekassen gemte

af ph.d.-studerende Susanne Bruhn



Den generøse gave på 55.000 stykker porcelæn, fajance og stentøj fra Royal Copenhagen var ikke det eneste CLAY blev beriget med i 2010. Museet fik også kasser med tegninger, skitser og gamle kobberstik, som i tidens løb er blevet brugt i produktionen eller som opslagsværk og fabrikkens visuelle hukommelse. Disse ofte skrøbelige værker er museets samlingsinspektør Allan Andersen og et dedikeret team af frivillige i gang med at dokumentere og registrere. Men med alle tegningerne fulgte også nogle flyttekasser med usorterede arkivalier. Her skal understreges, at størstedelen af fabriksarkivet for længst er overdraget fra Royal Copenhagen til Rigsarkivet, hvor det opbevares i dag, men i de sidste par måneder har jeg været på jagt efter materiale i de kasser, som CLAY modtog. Naturligvis i håbet om at finde ledetråde, der dels kan fortælle mere om Axel Saltos rolle som kunstner og samtidig nuancere vores forståelse af samarbejdet med Den kgl. Porcelainsfabrik. Dokumenter, notater, fotoalbums og en uendelig række af breve, som intet har med Salto eller mit projekt at gøre, er gennemgået, da der pludselig dukker et sort-hvidt foto frem fra en kasse (se s. 2). Et portræt af en ældre mand med karakteristiske runde briller og ulasteligt klædt i jakkesæt med vest og slips. Portrættet forestiller såmænd den legendariske direktør for Den kgl. Porcelainsfabrik og fajancefabrikken Alumina, Christian Christensen, afbildet foran en opstilling med Saltos berømte stentøjsvaser. Jeg har ikke tidligere set dette foto, og der var ingen oplysninger om hverken fotograf eller anledning til billedet, men jeg vil vurdere, at det er fra 1950'erne.

Christian Porcelæn

Christian Christensen (1886-1964) eller *Christian Porcelæn*, som han også blev kaldt, indtager en central rolle i fabrikkens historie i det 20. århundrede, og hans indsats er vigtig i fortællingen om Axel Salto og stentøjet. I 1930 blev han ansat som direktør for Den kgl. Porcelainsfabrik og Alumina og året efter udnævnt til administrerende direktør for begge fabrikker. En indflydelsesrig stilling han bestred frem til 1959, hvor han blev indvalgt i bestyrelsen. Her sad han frem til sin død i 1964.

Christian Christensen var handelsuddannet i København og havde arbejdet i forskellige virksomheder blandt andet hos ►

Alumina-figuren af Christian Christensen er skabt af Herluf Jensenius og lavet i anledning af direktørens 70-års fødselsdag den 11. april 1956

Figuren var en gave til gæsterne ved den store fødselsdagsfest

Udført i fajance. 18 cm høj

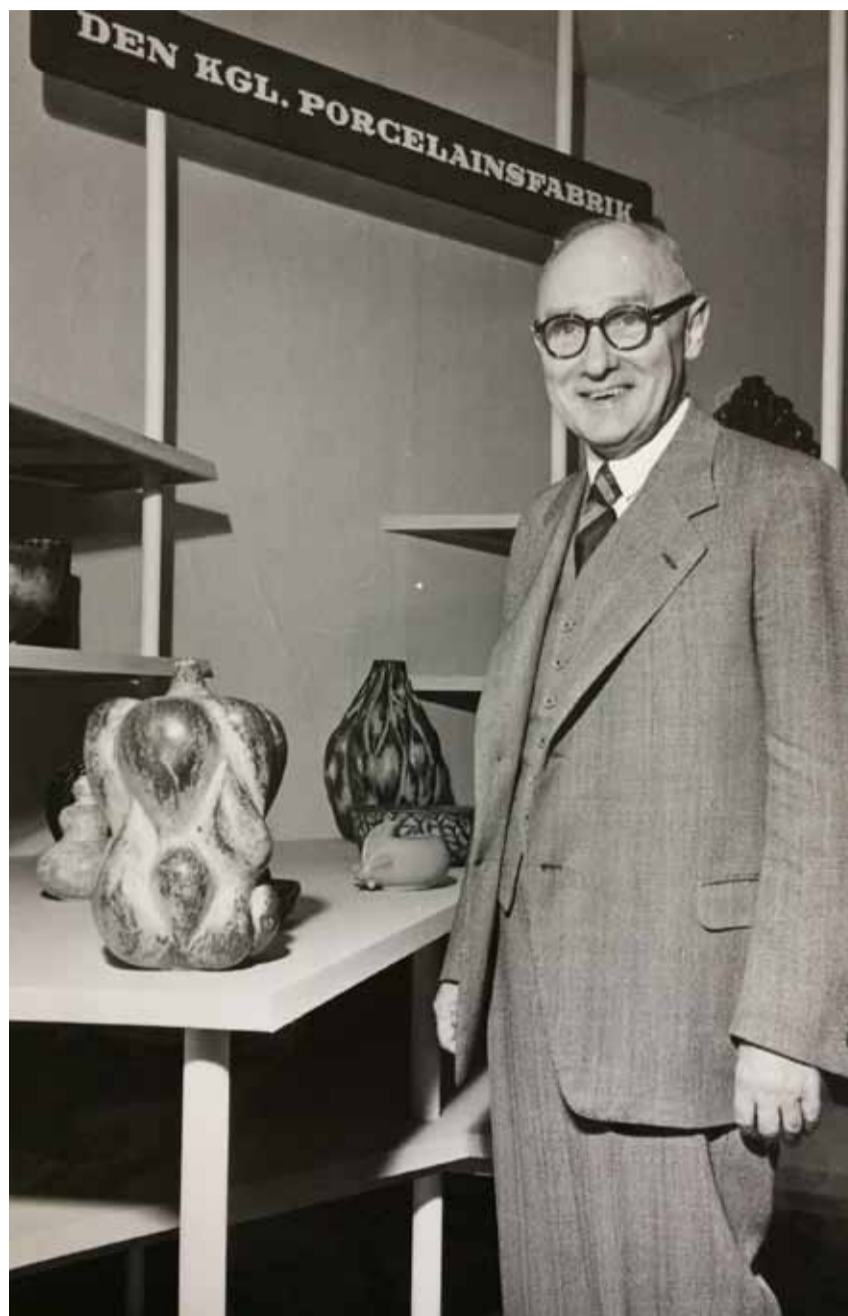
CLAY – Royal Copenhagen Samlingen

► Bing & Grøndahl, da han i 1908 søgte nye udfordringer hos Maison Rouard i Paris. Et firma, der fremstillede luksusartikler i glas og porcelæn, men som også forhandlede varer fra hæderkronede virksomheder som Wedgwood, Lalique, Gallé og Bing & Grøndahl. I 1918 skiftede han til det verdensberømte glas- og juvelerfirma R. Lalique & Cie, hvor han blev merkantil direktør. En stilling han besad til 1930, hvor han blev tilbudt direktørposten i Den kgl. Porcelainsfabrik hjemme i København. Det var en international leder med et indgående kendskab til verdensmarkedet for kunst- og luksusgenstande, der fik til opgave at redde virksomheden, der på daværende tidspunkt var i krise. Med den nye direktørs rationaliseringer og drastiske nedskæringer i medarbejderstaben undgik fabrikken konkurs, og samtidig fornyede han det kunstneriske liv med en kulturel saltvandsindsprøjtning, som Leif Lautrup-Larsen har beskrevet det i bogen *Stentøj. Den kgl. Porcelainsfabrik fra 2007*. Det er velkendt, at Christian Christensen havde forkærlighed for stentøjet og blandt andet sikrede, at kunstnere som Axel Salto, der kun var løst tilknyttet som 'betalende gæst' i de vanskelige år i 1930'erne og under Anden Verdenskrig, kunne bibeholde adgangen til stentøjskælderens faciliteter og dygtige medarbejderstab. Mindre kendt er Christian Christensens kommunikative indsats og hans indsigt i markedsføringens betydning for salg og indtjening. På fabrikken blev det omtalt som 'propaganda', og området dækkede desuden over pressearbejde for eksempel interviews samt placering af artikler, billeder og mindre omtaler i relevante medier. Betegnelsen propaganda er måske overraskende, da ordet i dag ofte har en negativ klang, men opslag i fagblade fra samtiden viser, at det blev brugt om PR og markedsføring i 1930'erne og et par årtier frem.

Kampen om turisterne

På et bestyrelsesmøde i 1936 introducerede direktøren idéen om, at fabrikken skulle udgive en særlig turistbrochure illustreret med billeder af fabrikkens produkter taget af firmaet Jonals Co., som var periodens førende indenfor reklamefoto i Danmark. Det er endnu ikke lykkedes at finde et eksemplar af denne turistbrochure, så jeg hører gerne, hvis der er læsere, som kan hjælpe. Brochuren var målrettet kunder til fabrikkens udsalg på Amagertorv i København og blev sandsynligvis udgivet i 1937. I hovedstaden var der også dengang intens konkurrence om de købestærke udenlandske turister. I august 1936 gjorde Christian Christensen bestyrelsen opmærksom på, at han havde konstateret, at Bing & Grøndahl udbetalte provision af salget til sprogkyndige taxachauffører, der kørte turister på shoppingtur direkte til Bing & Grøndahls forretning på Amagertorv 8. En praksis, som Den kgl. Porcelainsfabrik bestemt ikke kunne være tilfreds med, da deres butik lå i nabobygningen Amagertorv 6, og dermed gik fabrikken glip af attraktive kunder.

For at vende tilbage til portrættet af Christian Christensen (fotoet), så har jeg endnu ingen sikre oplysninger om anledning eller formål. Billedet kan være taget i forbindelse med en af de mange udstillinger, som fabrikken i netop 1950'erne deltog i. Skiltet med fabrikkens navn er på dansk, derfor kan fotoet



Direktør Christian Christensen ved stentøj af Axel Salto. 1950'erne
Fotograf ukendt
CLAY – Royal Copenhagen Samlingen

næppe være taget på en af de mange udenlandske udstillinger, som fabrikken deltog i, da man markedsførte sig under navnet *The Royal Copenhagen Porcelain Manufactory*. I Skandinavien derimod var fabrikken kendt som Den kgl. Porcelainsfabrik. I en af de kommende artikler undersøges markedsføringen af Salto og fabrikken på de internationale udstillinger i USA: *Design in Scandinavia 1954-57* og *The Arts of Denmark 1960-61*.

Kunsthistoriker Susanne Bruhn er museets første ph.d.-studerende, og i de tre år, projektet varer, giver hun os i en række artikler her i CLAY Nyt et indblik i sit arbejde. Forskningsprojektet har titlen *Axel Saltos rolle hos Den kgl. Porcelainsfabrik – mellem kunst og masseproduktion*, og det gennemføres i samarbejde med Institut for Design og Kommunikation ved Syddansk Universitet og med væsentlig støtte fra Ny Carlsbergfondet.

Kinarejsen

Af Nina Lund, keramiker, Ejstrupholm

I denne artikel fortæller keramiker Nina Lund om sin rejse til Kina, hvor Nina har vist sit keramiske arbejde på et stort keramisk center i byen Jingdezhen og har besøgt bjerget, hvor porcelænet stammer fra.

”Hvis du forsætter med at grave, ender du i Kina” – det fik jeg ofte at vide som barn, når jeg sammen med naboens drenge gravede jordhuller. Tanken var besnærende. Senere i gymnasiet læste en kinesisk eksilforfatter højt af sin roman. Året var 1989. Den Himmelske Freds Plads og Kina blev lige pludselig et helt andet land end mit barndoms H.C. Andersens Kina.

Efter min læretid i La Borne, Frankrig (1992-1997) og opstart af eget værksted i Hedegård sammen med keramikeren Jean François Thierion begyndte jeg at høre om franske kollegaer, der havde besøgt Jingdezhen – byen, hvor porcelænet stammer fra. Det lød ret spændende – en hel by på størrelse med Aarhus, hvor der var blevet produceret porcelæn siden år 600, og bjerget 60 km derfra, hvor kaolinet blev udvundet. Da jeg i foråret blev inviteret af en japansk keramiker til at deltage i *Taoixchuan Autumn Art Fair*, var jeg derfor meget hurtig til at sige ja.

Midt i oktober 2019 rejste jeg sammen med keramiker Susan Lange, vores døtre og nogle meget tunge kufferter til Shanghai. Efter to overnatninger i den imponerende by, hvor vi blandt andet besøgte M50 – en gammel fabrik, der er indrettet til små værksteder for kunstnere og kunsthåndværkere, kunne vi tage lyntoget fire timer vestpå til Jingdezhen, som ligger i den nordøstlige del af Jiangxi provinsen.

Her mødtes vi med de andre udstillere i Taoixchuan – et to kvadratkilometer stort område, der før husede nationale porcelænsfabrikker, men som nu er moderniseret på smukkeste vis og rummer et historisk museum, et keramikmuseum, et internationalt Artist in Residence Program, et hav af gallerier, butikker og cafeer. Derudover var der en meget stor afdeling, Ceramic Academy, hvor børn og unge undervistes. Kinesiske familier kan tilbringe deres ferier der og kan lære at arbejde med ler. Taoixchuan er en satsning på keramikken i et omfang, jeg ikke har set noget i nærheden af i Europa.

Vi var i alt 130 udstillere fra hele verden, der deltog i en fælles udstilling, og på markedet de næste tre dage fik vi selskab af 300 kinesiske keramikere og kunsthåndværkere.



The Big Pot Factory med produktion af klassiske kinesiske vaser
Foto: Nina Lund

Et meget stort og velbesøgt marked og heldigvis havde hver stand en kinesisk keramikstuderende, der fungerede som tolk. Det var en meget stor hjælp og fin mulighed til at få et indblik i de studerendes liv og hverdag.

Denne smeltedigel af keramikere fra hele verden er svær at beskrive, men der indfandt sig en særlig fællesskabsfølelse, når leret samlede os på tværs af alder, køn og religion.

Efter markedet havde arrangørerne i Taoixchuan tilrettelagt en tur, hvor vi bl.a. besøgte The Big Pot Factory, der lavede klassiske kinesiske vaser helt op til 5 meter høje. Her var det teknikken, hvor man samler sektionerne af de store krukker tørt og så afdrejer formen, der gjorde størst indtryk på mig.

De næste seks dage boede vi i San Bao, en anden del af byen med mange små værksteder. Her besøgte vi blandt mange en ung keramiker Zhen Li, som havde værksted med ovne og drejeskiver i en lejlighed på anden sal i et boligkompleks. Han gemte de brugte teblade, brændte dem og brugte asken i sin glasur. Jeg havde faktisk det indtryk, at der blev produceret keramik overalt – i garager, baggårde og altså også i lejligheder.

Et andet sted i byen ligger The Sculpture Factory, hvor mange små værksteder deles om at brænde i store gasovne. Stedet summede af liv og var i det hele taget et meget ungt og dynamisk miljø. Her blev produceret både støbte og drejede emner, og selvom brugsting dominerede, fandtes der også mere eksperimenterende arbejder.

Den store produktion af keramik overalt i byen betød også, at der var hele gader med råvarer og værktøj – et slaraffenland for keramikere, og der blev indkøbt en ekstra kuffert. ►

- Gaoling-bjerget, hvor kaolinet blev udvundet og sendt ned ad floden, var en stor oplevelse. Det var stadig muligt at se hullerne, hvor der blev gravet, men især besøget i landsbyen Yaoli var stort. Det var som at komme tilbage i tiden med gamle smukke huse, hvor man havde et hul i taget for at kunne bruge regnvandet. Her blev hver en dyrkbar plet udnyttet, og småbørn løb rundt med todelte bukser, så man kunne undgå ble.

Det var en stor kontrast til det entreprenante Shanghai med store mængder af beton og Gucci-klædte mennesker.

Endnu en facet er kommet på mit billede af Kina, men også med en hel del flere spørgsmål, end da jeg tog afsted. Både fagligt og menneskeligt.

Rejsen blev støttet af Statens Kunstfond.



The Sculpture Factory med mange små keramiske værksteder
Foto: Nina Lund

Nyt fra CLAY

Prisuddeling på CLAY Annie & Otto Johs. Detlefs' Keramikpriser 2020

Hvert år i januar uddeles Annie & Otto Johs. Detlefs' Keramikpriser på CLAY Keramikmuseum. Priserne blev indstiftet i 2004 af Annie og Otto Johs. Detlefs' Fonde med henblik på at styrke den fortsatte udvikling og repræsentation af dansk keramik.

I år fandt prisoverrækkelsen sted den 11. januar i Pavillonen på CLAY. Keramikprisen 2020 på kr. 100.000 gik til keramikeren Marianne Nielsen. Marianne er fascineret af kontrasten mellem natur og kultur og har i de seneste år eksperimenteret med blomster, blade og grøntsager som motiver, hvis strukturer og former hun oversætter til smukke keramiske genstande. Marianne Nielsen deltog i udstillingen *Store formater – kloge hænder* på CLAY Keramikmuseum i 2017, og på den internationale udstilling i 2019, *Ceramic Momentum – Staging the Object*, hvor publikum kunne nyde hendes karakteristiske blomstermotiver.

Ud over prisen til Marianne Nielsen tildeltes keramikeren Søren Thygesen keramiklegatet på kr. 50.000 for sit eksperimenterende arbejde, hvor håndværket og arbejdet med leret tilsættes moderne teknologi som 3D-teknikker til udførelse af bl.a.

TOTEM – ny udstilling på CLAY

Udstillingen *TOTEM* af Cathrine Raben Davidsen er nu åben for publikum og kan ses frem til den 9. august 2020. Udstillingen præsenterer keramik, maleri, tegning og grafik.



De to prisvindere: Søren Thygesen tv. og Marianne Nielsen th.
Foto: CLAY

murstensskulpturer. Også Søren Thygesen kunne opleves på udstillingen *Store formater – kloge hænder* i 2017 med sin murstensskupel.

Tillykke til de to prismodtagere.

Udstillingen er beskrevet af museumsdirektør Pia Wirnfeldt i CLAY Nyt nr. 9, 2019.

Arrangementer på CLAY

Omvisning ved keramikeren Niels Huang

Keramikeren Niels Huang fra keramikergruppen Clay Today viser rundt i udstillingen *Clay Today* onsdag den 4. marts kl. 17-18 og fortæller om egne værker. Der er gratis adgang for CLAY Venner mod forevisning af gyldigt medlemskort.

Artist Talk med billedkunstner Cathrine Raben Davidsen og kurator Aukje Lepoutre Ravn

I en dialog mellem Cathrine Raben Davidsen og Aukje Lepoutre Ravn fortælles om arbejdet med udstillingen *TOTEM* af Cathrine Raben Davidsen, fredag den 6. marts kl. 16. Der er gratis adgang for CLAY Venner mod forevisning af gyldigt medlemskort.

Nyt fra CLAY Venner

Vindere af nytårskonkurrencen 2019

Jørgen og Marianne Rasmussen

Det korrekte svar på konkurrencens spørgsmål var: Juleplatten blev produceret på Den kgl. Porcelainsfabrik /Royal Copenhagen af Stephan Ussing. Der er produceret ca. 120 eksemplarer.

Husk generalforsamlingen!

Generalforsamling den 15. marts kl. 15 i Multisalen på Vestre Skole, Søndergade 41, 5500 Middelfart. Indkaldelse udsendes den 19. februar pr. mail og vil samtidig være at finde på CLAY Venners hjemmeside.

OBS: Der vil være adgang til Multisalen fra kl. 14.30.

CLAY | NYT

Udgives af foreningen CLAY Venner

Redaktion: Susan Lejsgaard, susanlejsgaard@gmail.com,
Bodil Toft, btoft50@gmail.com Layout: Claus Fenger

Ophavsret: Redaktionen af CLAY Nyt bestræber sig på at kontakte alle retmæssige ophavsmænd m/k. Eventuelle overtrædelser er sket utilsigtet og uden forsæt

Februar 2020

Næste nr. udkommer primo marts 2020

Udstillinger andre steder

Lønstrup

Galleri Visby, Mårupgård, Mårup Kirkevej 62, 9800 Lønstrup

Vinterudstilling – Lys og skygger

En af kunstnerne i udstillingen er keramikeren Simon Koefoed fra Bornholm. Som sin grundform bruger han oftest Skålen. Kunstneren har udviklet sin egen teknik og skaber ultratynde værker af porcelænsler, så tynde, at de lader både lys og skygger passere. I udstillingen ses værker, der er oplyst indefra, og man kan se, hvordan porcelænets gennemskinnelighed optisk fremhæver overfladestrukturerne.

Udstillingen kan besøges fra 17. januar - 29. marts 2020
Galleriet har åbent alle ugens dage kl. 11-17, tlf. 98960661,
mail: gallerivisby@gmail.com



Simon Koefoed
Skål i porcelæn
Foto: Galleri Visby

København

Ann Linnemann Galleri, Kronprinsessegade 51, 1306 Kbh. K

EARTH – JORD

– om at se nærmere på råstoffet LER i vores planet – om at se ned i jorden

Keramikere Lea Mi Engholm & Vinni Hedegaard Frederiksen bevæger sig omkring det elementære og mest basale materiale på vores planet. Ud af LER, fra den danske undergrund, afsøger keramikere yderpunkter i keramiske processer. Lea Mi Engholm udfordrer lerets egenskaber i sine værker og dykker ned i materialesubstansen. Vinni Hedegaard Frederiksen indsamler råstoffer fra undergrunden, afsøger uforædlede materialer i en keramisk proces og sætter dem i stævne med stentøjsler og porcelæn.

Udstilling til 29. februar 2020. Galleriet har åbent tirsdag - fredag kl. 11-18, lørdag kl. 11-15. tlf. 33933503