



Foto: Dansk Pottemagerforening

Pottemageriet hyldes

af Christina Rauh Oxbøll, museumsinspektør, CLAY

Fredag før påske åbnes dørene for udstillingen *Pottemageri!* Udstillingen hylder det fascinerende pottemagerhåndværk og fejrer Dansk Pottemagerforenings 125-års jubilæum.

Mange af foreningens medlemmer har takket ja til at deltage i udstillingen med deres fortolkninger af kopper og tallerkner, disse helt fundamentale redskaber til et måltid. Den store diversitet i udtryk, æstetik og teknikker, som de repræsenterer, vises i en installation af godt og vel 100 kopper og tallerkner, mens 16 medlemmer desuden er udvalgt til at vise større arbejder.

Mærk bare

Hvor vi i museets udstillinger normalt beder vores gæster om blot at nyde de udstillede genstande med øjnene, inviterer vi denne gang de besøgende til også at røre – at tage kopperne i hænderne, fornemme tallerknernes overflade og afprøve, hvilke former, strukturer og farver der fungerer sammen. Brugskeramikken, som er pottemagerens fornemste arbejdsområde, er skabt til at blive rørt ved, holdt i hænderne, ja, slet og ret til at blive brugt. Den sanselige oplevelse af keramikken er på mange måder essensen af pottemagerens produkt.

Duften af vådt ler og drejeskivens summen vil danne en sanselig kulisse om oplevelsen, idet der indrettes et levende værksted midt i udstillingen. Her vil pottemagere gennem hele udstillingsperioden løbende demonstrere deres håndværk og løfte sløret for nogle af de spændende teknikker bag keramikken.

Anledningen

Dansk Pottemagermesterforening blev i 1894 stiftet på initiativ af lederen af Københavns Lervarefabrik, Gustav Adolf Eif-

rig, og var i starten altså en arbejdsgiverforening, der aftalte overenskomster og akkorder med de ansatte håndværkere. I generationer har pottemagere stået for at skabe noget af vores bedste og smukkeste kunsthåndværk. Keramik i lertøj eller stentøj, dybt forankret i en lang og stolt tradition men også skabt med en stor nysgerrighed på materialet, på teknikker og form.

For blot et par generationer siden var Danmark præget af de mange små og større keramiske virksomheder, der lå spredt ud over landet, og som forsynede de danske husholdninger med praktiske kar og krus til syltning, bagning og lagring. Finere stel blev udviklet til servering og smukke vaser til at pynte i stuen. ▶



Foto: Ole Haupt

- I dag er de store keramiske værksteder enten lukket eller har henlagt deres produktion til udlandet, og siden 1992 har Pottemagerforeningen udelukkende fungeret som en kollegial og faglig sammenslutning – en side af foreningens virke, som allerede Eifrig lagde vægt på.

Tidens trend

De seneste år har interessen for keramikken sjældent været større. Keramik er et tema for tv-shows, og aftenskolerne melder om udsolgte kurser. Ambitiøse restauranter efterspørger specialdesignet og håndlavet keramik fra små producenter til at fuldende deres gastronomiske kreationer.



Væddemål om glasurfad på Kähler. Foto: Dansk Pottemagerforening

Pottemagerfaget og de små værksteder oplever heldigvis fornyet interesse og opblomstring, og nye værksteder kommer til. Udstillingen sætter derfor fokus på håndværket og kvaliteten i den pottemagerskabte keramik. Og den belyser på denne baggrund pottemagerfaget som et levende håndværk og kunsthåndværk i stadig fornyelse, forandring og udvikling. ■

Udstillingen *Pottemageri!* kan ses fra den 13. april 2019 - 22. december 2019.



Skive Lervarefabrik, ukendt år. Foto: Dansk Pottemagerforening

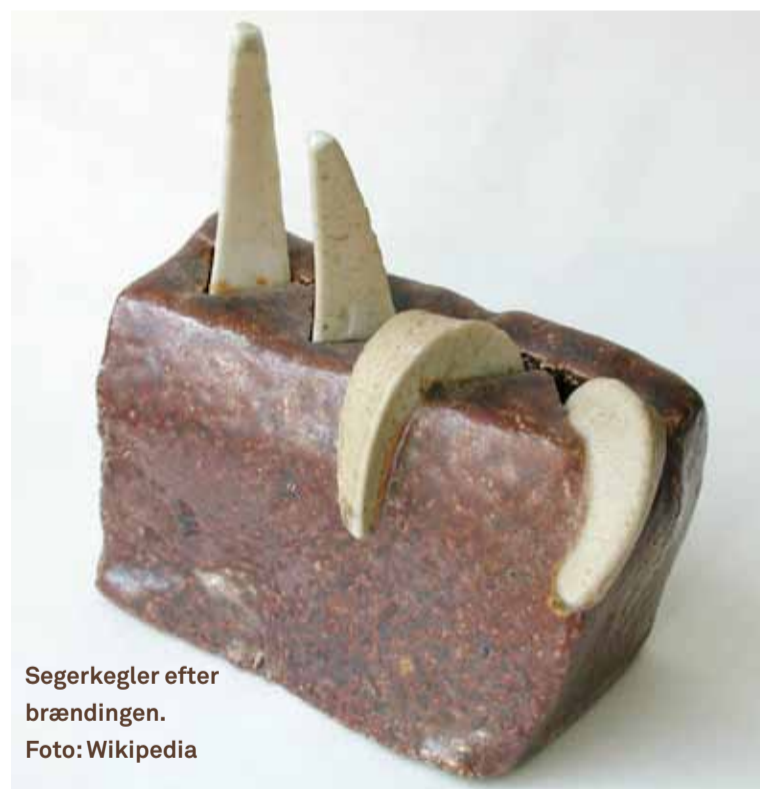
Hermann A. Seger (1839-1893) – keramikens største kemiker

Keramiker Carsten Ringsmose reflekterer over en af keramikens største kemikere, Hermann A. Seger, og 'Seger-formlen':

I rigtig gamle dage glaserede pottemagerne ofte deres halv-færdige frembringelser ved simpelthen at give dem et lag blyoxid i form af blyhvidt eller blymønje, som man med en sigte dryssede ud over tingene. Derved frembragte man en giftig sky af blyforbindelser, som sammen med leret dannede en glasur – og som i de fleste tilfælde også i alvorlig grad forgiftede pottemageren, ofte så meget, at denne forgiftning kunne ses med det blotte øje som fænomenet 'blyøm' langs pottemagerens tænder. Det var en højst usund form for glasur – og der var ikke megen styr på den kemiske sammensætning!

Det var den store tyske kemiker Hermann August Seger, som indførte en egentlig videnskabelighed i den keramiske kemi. Dels er han kendt for at opstille et regelsæt for kemiske formler for de forskellige keramiske materialer, nemlig 'Seger-formlen', og dels er han kendt for sin omfattende forskning i sammensætningen og smelteligheden af forskellige keramiske stoffer og udarbejdelsen af den særlige målemetode 'Seger-keglen', som skaber en tiltrængt kontrol i selve brændingsprocessen.

Når man brænder keramik, så er det ikke kun selve brændingstemperaturen, der spiller en rolle, men derimod også den tid, brændingen tager – altså den tid, som er nødvendig for gennemløbet af alle de processer, der sker i leret under brændin-



Segerkegler efter
brændingen.
Foto: Wikipedia

gen. Derfor kan man ikke nøjes med blot at måle temperaturen med et termometer til høje temperaturer, men må også bruge supplerende segerkegler, som netop har den egenskab, at de sammenfatter temperatur og 'procestid' i ét enkelt synligt udtryk: de smeltende segerkegler.

Derfor – hvis man rigtig skal udfolde sig ved at lave ler, farver og glasurer, ja, så er der ingen vej uden om at lære sig formelberegningen, som Hermann Seger udviklede – og det er såmænd heller ikke så svært!

Nyt fra CLAY

Omvisning i ATRIUM. DEN LEVENDE KRUKKE

Onsdag den 6. marts kl. 19 kan man komme på en Artist Walk i udstillingen *ATRIUM. DEN LEVENDE KRUKKE*.

I udstillingen undersøger, udfordrer og genfortolker 15 danske samtidskeramikere plantekrukken som keramisk arketype med stor originalitet og opfindsomhed.

Her kan man bl.a. opleve vilde vækster gro i ituslåede porcelænskopper, væddeløbere i hængende potter med indbygget vandreservoir og glaskuber med cylindre af vådt, ubrændt ler,

hvor hvedekerner spirer og gror og med tiden bliver angrebet af både svamp og råd.

Det er keramikeren Lise Seier Petersen, der vil stå for omvisningen i udstillingen og fortælle om projektet og de værker, der er kommet ud af det. Hun suppleres af to andre fra udstillingsgruppen ATRIUM, nemlig Tine Secher og Vibeke Buciek.

Café CLAY holder åbent op til omvisningen, så det vil være muligt at kombinere turen til CLAY med et café-besøg. Omvisningen er gratis for CLAY Venner.

Henny Husum, kulturformidler/PR

Ny keramik i CLAY Shop

Rasmus Eliassen i CLAY Shop

Rasmus Eliassen ønsker med sin keramik at udtrykke længsel og glæde! Han skaber smukke og sjælfulte spisestel, der byder gæster velkommen til mad og samvær. Hans stel rummer tryghed og varme og afspejler både fortidens traditioner og den moderne livsstil, hvor der er fokus på kvalitet, sanselighed og det unikke udtryk.

Tallerknerne, store som små, er grundelementerne i stellet. De er brændt i el-ovn, men ofte præget individuelt.

Eliassen skaber også unikke krukker og vaser, der er brændt i en brændefyret sodaovn. Brændefyring er en aktiv og fysisk hård proces over mange timer, men belønningen er keramik, der ikke findes magen til.

Rasmus Eliassen dimitterede fra Århus Kunstakademi maj 2018. Medlem af Danske kunsthåndværkere og designere siden 2017.

Henny Husum, kulturformidler/PR



Værker af Rasmus Eliassen i CLAY Shop. Foto: CLAY

Udflugt med CLAY Venner

Udflugt for CLAY Venner d. 27. april 2019

Besøg hos Sten Børsting, Ribe

Besøg hos Aage Birck og Heidi Guttmann og Ehlers Samling, Haderslev

Der er nu udsendt program for forårets udflugt den 27. april 2019 til Ribe og Haderslev til alle CLAY Venner pr. mail. Programmet vil også være at finde på CLAY Venners hjemmeside under menupunktet Udflugter og arrangementer.

På turen besøges først Ribe, hvor Sten Børsting vil vise rundt og fortælle om sit arbejde. Vi besøger også Ribe Domkirke

med omvisning og nyder (om muligt) udsigten over marsken fra klokketårnet. I Haderslev besøges Aage Birck og Heidi Guttmann, som viser rundt og fortæller om deres arbejde. Også Ehlers Samling besøges med omvisning.

I bedes være opmærksomme på, at tilmelding sker efter først-til-mølle-princippet til Bodil Lütken, bodiljlytken@gmail.com eller mobil 2993 3731.

Så snart Bodil har bekræftet tilmeldingen, indsættes kr. 400 på konto: 0400 4017722773 – og husk at opgive navn og medlemsnummer! Det kan være en god idé at tilmelde sig snarest til denne meget spændende tur. *bt*

Udstillinger i øvrigt

Værløse: Skovhuset ved Sønderø - Ballerupvej 60

Keramiske konstruktioner

Over temaet 'Keramiske konstruktioner' udstiller 21 keramikere fra sammenslutningen Nordsjællandske Keramikere nye, eksperimenterende værker.

På udstillingen bliver leret grebet vidt forskelligt an, og der eksperimenteres med former og farver. Mens nogle keramikere henter inspiration fra ægyptisk mytologi og japansk ikebana, er andre optaget af bjergformationer, klodens opvarmning og korallers organiske mønstre.

Udstillingsperiode: 19. januar - 3. april 2019

Åbningstider: onsdag, lørdag, søn- og helligdage fra 11-17

Læs mere om udstillingen på www.skovhus-kunst.dk



Værk af Finn Dam Rasmussen på *Keramiske konstruktioner*.

Foto: Skovhuset

Nyt fra CLAY Venners bestyrelse

Reminder om generalforsamlingen i CLAY Venner

Husk generalforsamlingen den 31. marts kl. 15.00 på Kulturøen, Havnegade 6, Middelfart.

Indkaldelse, driftsregnskab og lister over værker til udlodning bliver udsendt til alle medlemmer pr. mail og vil samtidig være at finde på CLAY Venners hjemmeside under menupunktet Vedtægter og generalforsamling.

Husk medlemskortet.

Vi glæder os til at mødes med jer.
CLAY Venners Bestyrelse

København, Royal Copenhagen, Amagertorv 6

Totem

af Cathrine Raben Davidsen (f. 1972)



Cathrine Raben Davidsen. Foto: Anders Hviid

Fra den 8. februar præsenterer den danske billedkunstner, Cathrine Raben Davidsen, sin nye soloudstilling Totem i Royal Copenhagen Flagship Store på Amagertorv i København.

Udstillingen, der er resultatet af to års kunstnerisk samarbejde mellem Royal Copenhagen og Cathrine Raben Davidsen, præsenterer en række helt nye værker af Raben Davidsen i form af keramik, tegning og maleri samt en animationsfilm.

Læs mere om kunstneren, udstillingen og samarbejdet mellem Royal Copenhagen og Raben Davidsen på <http://cathrinerabendavidsen.com/totem/> og <https://www.royalcopenhagen.com/dk/da/events/totem>

Udstillingsperiode: 8. februar – 31. marts 2019

CLAY | NYT

Udgives af foreningen CLAY Venner

Redaktion: Susan Lejsgaard, redaktør, susanlejsgaard@gmail.com, Bodil Toft. Layout: Claus Fenger
Ophavsret: Redaktionen af CLAY Nyt bestræber sig på at kontakte alle retmæssige ophavsmænd m/k. Eventuelle overtrædelser er sket utilsigtet og uden forsæt.
Marts 2019. Næste nr. udkommer primo april 2019.